

# きずな

豊かな高齢化社会の実現と社会貢献をめざして



まつりつくば 2015 に参加



まつり大パレード、ふれあい広場、大道芸フェスティバル、スポーツ、グルメ、屋台



## 12号の主な内容

市原つくば市長の祝辞……………	2
まつりつくば 2015 に出店 ……	3
お客様からの声……………	4
シルバー自転車部……………	5
つくば市探訪・ 地図と測量の科学館……………	6
ご案内……………	8

## 平成27年度定時総会

平成27年6月25日、市民ホールとよさとで開催された公益社団法人つくば市シルバー人材センター平成27年度定時総会に、来賓としてご臨席の市原市長から祝辞をいただきましたので、その内容を報告いたします。



つくば市シルバー人材センター定時総会の開催、誠にありがとうございます。

シルバー人材センターの会員の皆さんには、常日頃からつくば市の様々な事業に、また地域の様々な活動に御協力いただきまして、本当にありがとうございます。

今、少子高齢化、特に高齢化に関しては超高齢化と超が付くくらい、日本は大変な高齢化の時代を迎えている訳でございます。そのような中、地域の活力がどんどん低下しているというところが日本各地で叫ばれております。国では地方創生ということと地方を元気にする、そのためには高齢者の皆さんが常日頃から生き甲斐作りや、地域の

中で活動をしていただく、そして、その中で人材雇用であるとか、地域の経済波及効果、経済の活性化に繋がるということが重要だと言われています。

東京では大変な高齢化ということで、高齢者の皆さんが入所する施設がないということ、地方に高齢者の方に行ってもらおうと、政策的に東京都などは推奨している訳であります。そういうことではなくて地域の中で、まずは高齢者の皆さんが元気に生き甲斐を持って、そして尚且つ仕事、地域の活動を支えていく仕組みを作っていく事が重要だろうということを地方創生、まち・ひと・しごとの中で私も非常に痛感している次第でございます。

シルバー人材センターは、つくば市においては、昨年は子育ての活動の中で一時預かりの事業を提案していただき、現在その活動をしていただいている訳でございます。皆さん自身が様々な提案をしていただく、私も一緒に作って協力しながら共に働く場を作っていくとか、そして子育て支援のように地元の住民が必要としている、そういうものを積極的に活動として作り出す。こういうことが今後も実現できれば、地域住民に大きくこのシル



(開会直前の定時総会会場)

九月におきた関東・東北豪雨により被害にあわれた方々に、心よりお見舞い申し上げます



バー人材センターの活動内容が認知されることができ、相乗効果が得られるのではないかと、私もこの事業に関して本当に良かったと思っています次第でございます。

これからも地域に活力を、そして高齢者の皆さんも仕事を通して地域で貢献をしていただくと同時に地域の活性化に貢献をしていただく、こういうことをこれからもみなさんと一緒に作り出していきたいと思っています。

何かと皆さんは大変な状況の中、活動されていると思います。私も行政と一緒に頑張ってこれからは皆さんの活動をご支援していきたいと思っています。

最後に、つくば市シルバー人材センターの益々のご活躍を心からご祈念を申し上げます。ごあいさつとさせていただきます。本日は大変おめでとうございます。

## 「まつりつくば2015」に出店

毎年恒例、つくば市最大のイベント「まつりつくば2015」が、平成27年8月22日（土）、23日（日）の両日、

TXつくば駅周辺を会場として開催され、つくば市シルバー人材センターも、全力をあげてこの大会に取り組みました。例年に比べて、今年はずっとの規模がさらに拡大され、何処もたい



だれでも参加できるつくばまつりですが、主役はやはり子どもたちでした

へんな人混みで、大いに賑わいました。2011年3月のあの震災以降、やっとここまで盛り上がりつつあるというのが、市民みなさんの率直な思いではなかったでしょうか。



当センター初の試みとして開いた、こども理科教室コーナー「スライムであそぼう！」が超人気





女性部会の手作りグッズコーナー



スライムボール転がしに夢中の坊や

## 〈お客さまからの声〉 ちびっ子からのラブレター

会員 田中 孝紀

茨城県でも高齢化率の上昇と人口減少が問題となっている。私は地域における生きがい・健康づくり活動を通じて、自らも健康な生活をおくり、地域活性化に貢献することを心掛けようと思っている。

現在、シルバー人材センターの人、十数人の仲間たちとチームを組み地域社会に根ざした活動をしている。ひとり暮らしのお年寄りの家を訪ね、庭掃除、ごみ片付け、ガラス拭きなどの手



直井さん、青木さん、渡辺さんかも

伝いをしたり、公共施設のイベント会場設営や公園の草とり、農業支援としてニンジン掘りやブルーベリーの収穫を手伝ったりしている。依頼があればペンキ塗り、垣根の補修、コンクリート積等出来るものは何でも手がけている。

他人からはダボハゼみたいになんでも食いつくな！と言われるが、「ダボハゼ軍団」で結構だと思っている。とは言っても初めて経験する仕事もいろいろあり、その種の専門家に話を聞いたり、皆さんに指導を受け励まされながら、なんとか続けている。

ある日、チーム仲間の一人が手帳の



可愛い女の子からのラブレター



間から小さく折った紙を取り出し、見せてくれた。依頼先でペンキ塗りの作業をした際、同家の中学一年生と小学生姉弟からのラブレターだった。当日作業をした3人の似顔絵とありがたのメッセージが書いてあった。きめ細かいサービスを提供することにより、地域社会を再生する組織としてのシルバー人材センターの存在意義を示す成果だと思う。

仲間のメンバーの殆んどが七十歳以上で現役時代、窓際の席で管理職経験者も多くいる。過去のしがらみから脱皮して、ダボハゼ軍団は発注者の要請はもちろん活動を通じ双方向のシーズを探りながら皆頑張っている。現在就業している皆さん、仲間に入り一緒にやりませんか。



## へつくば市シルバー人材センター 自転車部 放置・廃棄自転車の無い 街づくりとリサイクルによる エコを目指して

シルバー人材センター内での独自事業として、2013年11月に再出発しました。



サービスステーション

研修、訓練をした経験豊富な8名のメンバーで運営を行っております。中には専門的な知識・技能を持った自転車技士、自転車安全整備士の資格者もおり、修理、交換、取付、点検、調整等愛車のメンテナンスまた、リサイクル車の販売、防犯登録・TSMマーク（賠償責任補償、損害補償）、不要自転車の無料引取りを行っております。



サービスステーション内で修理作業中

す。

迅速、丁寧で安全・安心・快適なサイクルライフの応援をモットーとして作業に取り組んでいます。また、官公庁と共に市内の放置、廃棄自転車の回収を実施、譲与頂くと共に、大学とも提携して卒業生の自転車や市内居住者の転勤等に伴い不要となった自転車を引取り分解整備、部品交換等の組み換えを行い再生し、リサイクル車として販売を行っています。

市内に放置、廃棄自転車の無い街、リサイクルによるエコの一役担えることを願い、皆様と共に自転車を愛し大切に扱い交通ルールを守る人が増える事を願って活動しております。

(自転車部)



サービスステーションはシルバーののぼりが目印

公益社団法人

つくば市シルバー人材センター

自転車部

住 所…つくば市吾妻1-2-5

(南1立体駐車場出口向かい側)

問合せ先…

090-7801-1043

営業日…毎日(年末年始除く)

営業時間…午前10時～午後6時



2015年8月まつりつくば2015に出店

## 〈筑波研究学園都市探訪〉 「地図と測量の科学館」

この探訪シリーズでは、つくば市内に数多い研究機関付属の施設で、全国の他の都市には見られない独自性があり、一般に公開されている施設を紹介しています。第二弾として今回は、私たちの生活に大切な位置・地理空間情報を、わかりやすく学べるように工夫された、ユニークな国土交通省国土地理院「地図と測量の科学館」を訪ねました。

「地図と測量の科学館」は、みなさんに地図と測量に関心をもってもらいたくために、1996年に開設されました。だれにでも自由に見学ができて、また私たちの生活に欠かせない地図や測量の役割を、子供から大人まで誰もが楽しめるながら「学び」、「体感できる」施設となっています。

また、さまざまな企画展の実施、児童・生徒を対象に、測量体験や地形図を使った実習を行っています。

取材班が夏休みの8月下旬に訪れたところ、多くの子供たちが、館内の大地図上で場所を確認しながら歩き回ったり、さまざまな展示物を見学してい





科学館の正面-入り口右手にマスコットのマップー

ました。この企画展には、子供たちだけでなく大人たちにも分かるように工夫された企画が多いと感じました。9月上旬現在実施中のプログラムをあげてみましょう。

〈火山の国に生きる

〜火山を知り火山とともに歩む〉

9月15日〜11月29日

〈測量のひ・み・つ

〜正確な地図を作るための

測量のしくみ大発見!〉

7月28日〜11月29日  
〔案内〕

住所…茨城県つくば市北郷1番  
(国土地理院構内)

問い合わせ…

電話 029-864-1872

開館・休館…

毎週月曜以外の9:30〜16:30

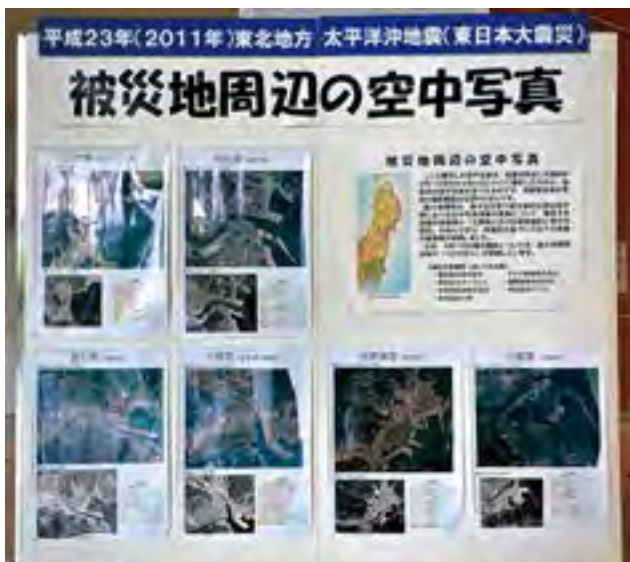
(休日のときは、順次翌日が休館。)

10月24日、25日は臨時休館)

〈<http://www.gsi.go.jp/MUSEUM>〉



1階：子供たちに大人気の3Dで見られる立体日本列島空中散歩マップ。写真右上に、地図記号の表示板



平成23年3月の東日本大震災時に国土地理院が行った「被災地の空中写真と震災前の写真」



国土地理院が所蔵する貴重な古地図展示室：展示物の一つが、江戸後期に長久保赤水（ながくほせきすい）により作成された、日本最初の日本全国を複製した「改正日本輿地路程全図」（かいせいにほんよちろろていぜんず）。縮尺約130万分の一。江戸時代、一般庶民に広く普及。



屋外には、地球広場（左）、測量用航空機「くにかぜ」（右）



展示室：昔の測量器具

## ご案内

平成27年度入会説明会および面接は次の通りで行います。入会をご希望の方は、直接説明会会場へお越しください。お問い合わせは、お電話で受け付けております。

\*電話…

029-1879

15199

\*HP…

[http://www.](http://www.tsukuba-sc.com)

[tsukuba-sc.com](http://www.tsukuba-sc.com)

### ◆きずな原稿募集

「きずな」の原稿を随時募集しています。就業先での出来事や体験談、身近な出来事等々、お待ちしています。些少ではありますが執筆謝礼をご用意いたします。

開催月日	時間	会場
11月12日（木）	午後1時30分	桜総合体育館
12月10日（木）	午後1時30分	シルバー人材センター 会議室 (大穂庁舎3階会議室)
平成28年 1月14日（木）	午後1時30分	桜総合体育館

## 編集後記

今号では「まつりつくば2015」をとり上げました。連日家族連れ等で大変な賑わいでした。当日の模様を感じて頂ける様に表紙等にて掲載し雰囲気を感じて頂けたらと思います。

ところで、今夏の日本列島は、異常な天候不順で、連日の猛暑で熱中症によって多くの人が搬送された報道や、また突然の豪雨や落雷・竜巻と自然の脅威にさらされた夏でした。お互いに体調管理に気を付けましょう。  
(菊田)

地球温暖化が大きな原因と言われ、今年は相次ぐ台風の来襲、火山噴火、豪雨による河川氾濫など、自然災害が多発しています。なかでも、9月の豪雨による鬼怒川堤防決壊のために、常総市では大被害が生じました。被災者の方々に、心よりお見舞い申し上げるとともに、日頃から災害への心構えと備えの大事さを痛感させられた次第です。  
この夏休み中、いたるところで元気な子どもたちの姿を見かけました。子どもは国の宝とよく言われます。そういう子どもたちを見ていると日本は大丈夫。  
(山内)